

Sehr geehrte Damen und Herren,

schön, dass Sie sich für ein Qualitätsprodukt der Firma allnatura entschieden haben. Diese Aufbauanleitung zeigt Ihnen, wie Sie dieses Möbelstück auch ohne handwerkliche Fachkenntnisse ganz einfach aufbauen können. Bitte lesen Sie sie sorgfältig durch und gehen Sie genau danach vor.

Trotz größter Sorgfalt können auch wir Material- und Transportschäden nicht vollkommen ausschließen. Wir bitten Sie daher, die Ware zunächst auf Vollständigkeit und Unversehrtheit zu überprüfen. Sollte wider Erwarten etwas schadhaft sein oder gar fehlen, bitten wir Sie, sich zur schnellen Schadensregulierung per E-Mail (service@allnatura.de) mit uns in Verbindung zu setzen.

Bitte denken Sie daran: Holz ist ein Naturprodukt. Jeder Baum wächst anders, Abweichungen in der Holzfärbung oder Maserung sowie ein verwachsener Ast sind kein Grund für eine Reklamation. Denn gerade dadurch bekommt Ihr natürliches Produkt aus Holz seinen besonderen, einmaligen Charakter.

Wir wünschen Ihnen jetzt schon viel Freude mit Ihrem natürlichen Möbelstück.

Ihr allnatura-Team



Aufbauanleitung für

Schrank 2-türig



SORGFÄLTIG LESEN! - FÜR SPÄTERE VERWENDUNG AUFBEWAHREN!

Im Lieferumfang enthalten:

Möbelteile:

- 1 Boden und 1Deckel
- 2 Seiten
- 4 Fußstollen
- 1 Rückwand
- 2 Türen
- Standard Bestellung: 2 große Fachböden, mit separater Mittelwand nur noch ein großer Fachboden
- 1 Kleiderstange
- (Separate Bestellung: Mittelwand mit 3 kleinen Fachböden)

Kleinteile:

- 4 Stück Flachkopfschrauben mit Innensechskant M6 x 40
- 13 Stück Minifix Bolzen M6X27 (Standard)
- 17 Stück Minifix Bolzen M6X27 (mit Mittelwand)
- 8 Stück Fachbodenträger (Standard)
- 17 Stück Fachbodenträger (mit Mittelwand)
- 2 Stück Spax Schrauben 3,5x16
- 2 Stück Kleiderstangenhalter
- 6 Stück Topfscharniere mit Kreuzmontageplatte
- 12 Stück Rondofix (Standard)
- 16 Stück Rondofix (mit Mittelwand)
- 4 Magnete
- 8 Schrauben 3,0x17

Zusätzlich benötigt wird folgendes Werkzeug:

- Kreuzschraubendreher
- Schlitzschraubendreher

Wichtiger Pflegehinweis:

Zur Pflege kann das Produkt mit einem faserfreien Tuch nebelfeucht abgewischt werden, keine Putzmittel verwenden, da die Oberfläche sonst rau wird. Beschädigte Stellen können abgeschliffen und mit einem Ölwachsgemisch z.B. „Livos Gormos Wachs-Öl Nr. 267“ nachbehandelt werden.

Aufbauanleitung:

1. Die Flachkopfschrauben durch die Löcher im Boden stecken (Bild 1). Danach werden die Fußstollen an der Unterseite des Bodens befestigt. Dabei ist es wichtig auf die Ausrichtung zu achten.
2. Am Boden und am Deckel werden jeweils Minifix-Bolzen in die vorgefertigten Messing-Spreizmuffen eingedreht (Bild 2).
3. An den Schrankseiten werden 6 Kreuzmontageplatten mittels Schrauben in den vorgebohrten Löcher befestigt. Außerdem werden die Rondo Fix in 25mm in die Bohrungen eingesetzt. (Bild 3 & Bild 4)
4. Die Seitenwände mittels dem Rondo Fix Verbinder auf dem Boden montieren und den Rondo Fix im Uhrzeigersinn ca. 180 Grad drehen. (Bild 4)
5. Dann wird die Rückwand in die 5mm Nut eingesetzt.
6. In den Schrankdeckel Minifix-Bolzen eindrehen und auf die Schrankseiten aufstecken. Anschließend die Rondo Fix einsetzen und im Uhrzeigersinn um ca. 180 Grad drehen (Bild 2 & Bild 4)
7. Anschließend werden die acht Fachbodenträger auf gewünschter Höhe in die Lochreihen eingesteckt und daraufhin die Böden eingelegt. (Bild 6)
8. Die 2 Kleiderstangenhalter in die mittlere vorgebohrte Lochreihe der Seitenwand unterhalb des langen Fachbodens einstecken und mit den Schrauben (3,5x17) befestigen. (Bild 6)



Aufbauanleitung:

9. Anschließend werden die Topfscharniere an den Türen montiert. Dazu werden die Topfscharniere (35mm) in die Bohrung eingesetzt und mit dem Clipverschluss befestigt (Bild 5 – Bild 7). Die Türen mit den Topfscharnieren an den Kreuzmontageplatten einclipen.

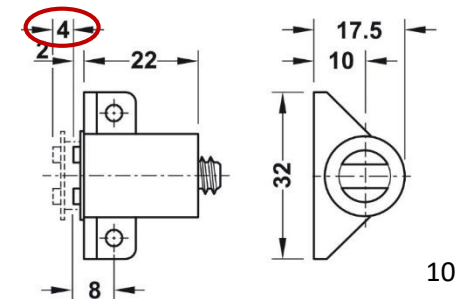
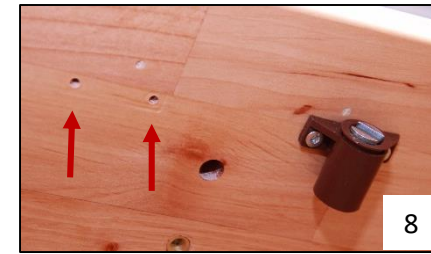
10. Die 4 Magnete werden mit jeweils 2 Schrauben (3,0x17) in den dafür vorgesehenen Löchern befestigt. (Bild 8 & Bild 9)

Info: Die Magnete sind bis zu 4 mm verstellbar. (Bild 10)
Das Gegenstück des Magneten ist bereits an der Schranktür montiert. (Bild 11)

11. Die 8 Fachbodenträger für die 2 langen Fachböden in die gewünschte Höhe einstecken und Fachböden auflegen.

12. Montage Mittelwandzusatz: Die Mittelwand wird mittels Minifix-Bolzen auf dem Boden montiert. Sie werden in den langen Fachböden eingedreht und auf der Mittelwand befestigt. (Bild 12)

13. Zuletzt werden die 12 Fachbodenträger auf der gewünschten Höhe eingesteckt und die Fachböden eingelegt.



KIPPGEFAHR!!

Möbel, die nicht verankert sind, können UMKIPPEN!

Für den sicheren Gebrauch muss der Schrank an den beiden Aufhängern (siehe Bild) auf der Rückseite, mit geeignetem Befestigungsmaterial an der Wand befestigt werden!

Die Befestigungsart ist abhängig vom Wandmaterial. Dafür bitte entsprechende Schrauben und Dübel verwenden. Entsprechendes Material wird nicht mitgeliefert. Bei Fragen diesbezüglich den örtlichen Fachhandel zu Rate ziehen.

