

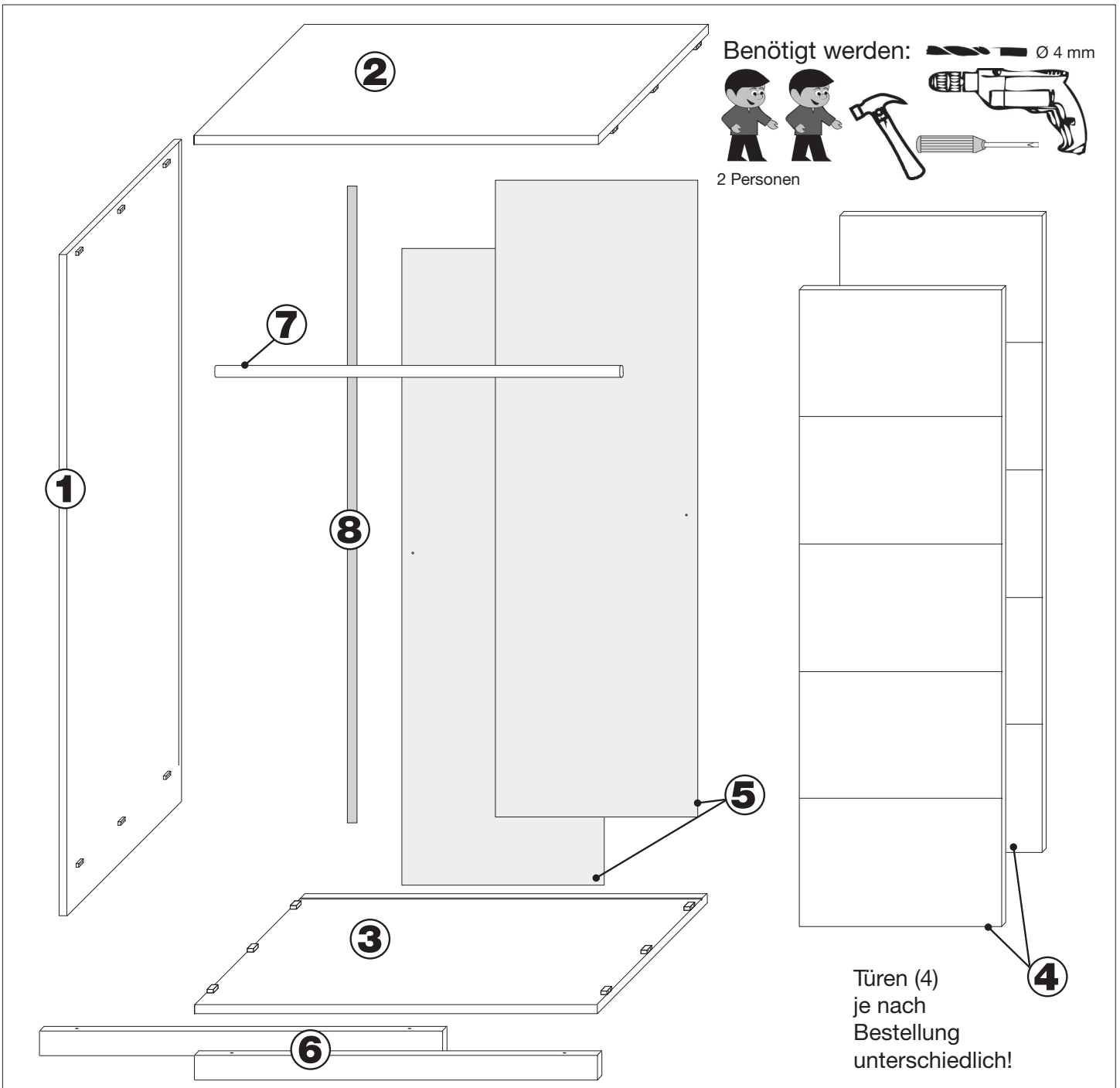
# Anbauelement

Raster 100 / 120

Buche massiv, geölt, parkettverleimt

- Seite 1 -

|   |   |  |  |  |  |   |
|---|---|--|--|--|--|---|
| <b>Schraube 50 mm</b><br><b>A</b><br><br>4 Stück | <b>Schraube für D</b><br><b>B</b><br>Länge 11 mm<br><br>16 Stück | <b>Schraube für E</b><br><b>C</b><br><br>16 Stück<br>Für Außenseiten Länge 16 mm<br>Für Innenseiten Länge 11 mm | <b>Scharnier</b><br><b>D</b><br><br>Je nach Ausführung<br>6-8 Stück<br>Die Scharniere werden über einen Hakenverschluss mit dem Gegenstück verbunden. | <b>Scharnier Gegenstück</b><br><b>E</b><br><br>Je nach Ausführung<br>6-8 Stück | <b>Rückwandverbinder</b><br><b>F</b><br><br>2 Stück | <b>Kleiderstangenhalter</b><br><b>G</b><br><br>2 Stück |
|---|---|--|--|--|--|---|



- Allgemeine Hinweise:
- Ziehen Sie die Schrauben in regelmäßigen Abständen nach.
  - Wischen Sie das Holz mit einem feuchten Tuch ab.
  - Dies ist eine Skizze und keine originalgetreue technische Zeichnung.

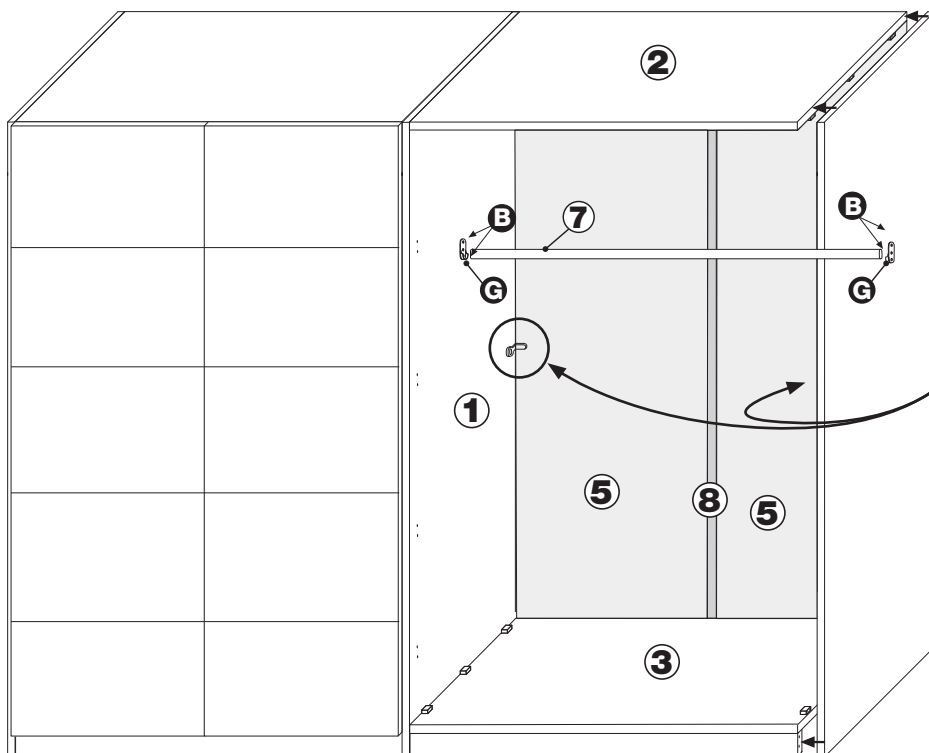
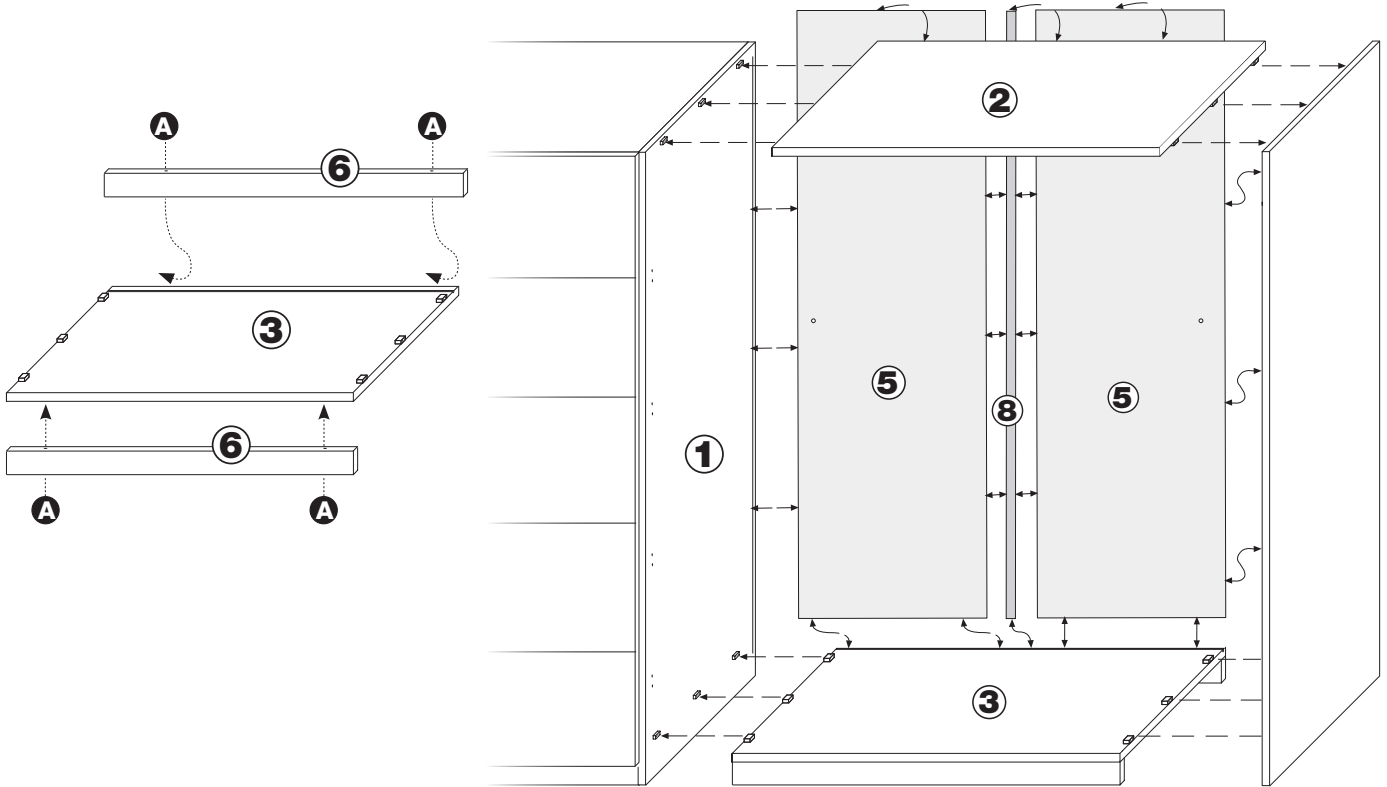
# Anbauelement

Raster 100 / 120

- Seite 2 -

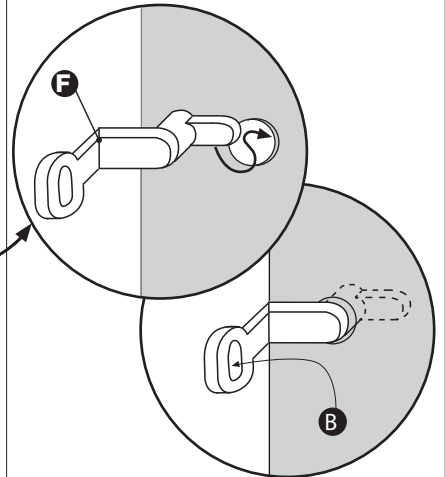
## Montagehinweis:

Um Ihren Schrank zu erweitern, müssen Sie eine Schrankseite des Grundmoduls abschrauben und durch die Zwischenwand (1) ersetzen. Die entfernte Schrankseite des Grundmoduls wird wieder als Außenseite verwendet.



## Achtung:

Vor der Montage des Seitenteils des Grundmoduls Rückwand (5) einschieben. Danach Rückwandverbinder (F) jeweils in in Loch der Rückwände (5) einschieben und anschließend an Seiten- bzw. Mittelwand (1) mit Schraube (B) befestigen.



Die Montage der Tür (4) und des dazugehörigen Türgriffes entnehmen Sie bitte der Montageanleitung des Grundmoduls.